



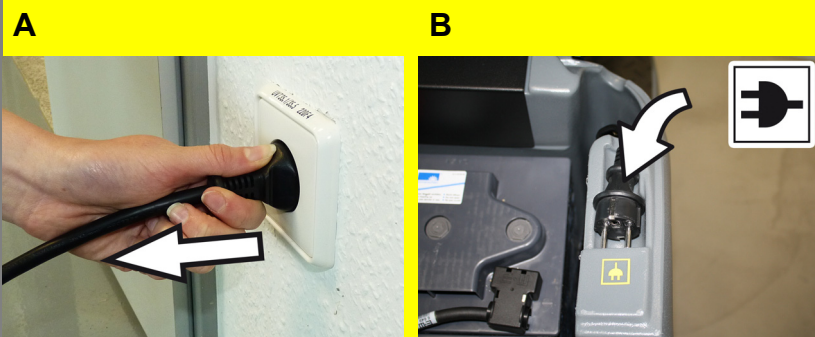
WAARSCHUWING

Dit is slechts een korte handleiding! Lees voor het gebruik of onderhoud van het apparaat de bij het apparaat gevoegde gebruiksaanwijzing.

Bij niet-naleving van de gebruiksaanwijzing en de veiligheidsinstructies kan schade aan het apparaat en kunnen gevaren voor de bediener en andere personen ontstaan.

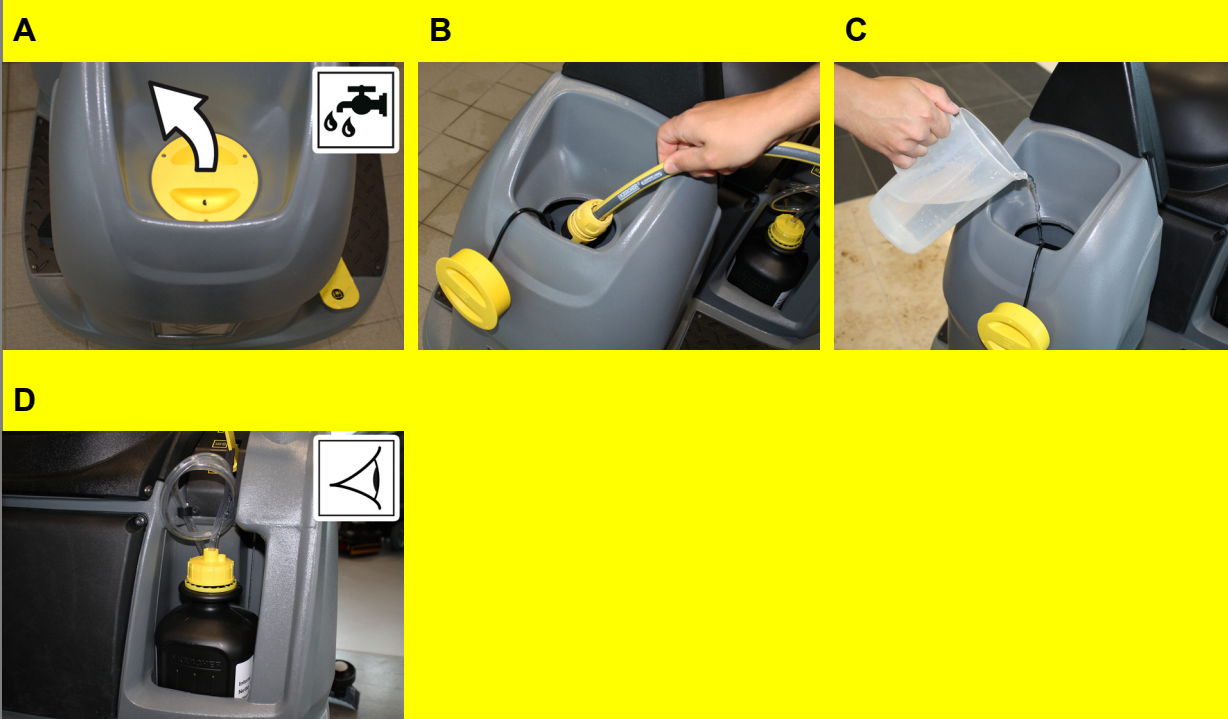
Inbedrijfstelling

1



- A Scheid het oplaadapparaat van het net.
- B Leg de stroomkabel in de houder. Stoel naar beneden klappen.

2



- A Deksel van het schoonwaterreservoir openen.
- B Vers water (maximum 60 °C) tot 15 mm onder de bovenkant van het reservoir vullen.
- Variant zonder doseerinrichting „Dose“**
- C Vullen met reinigingsmiddel. Deksel van het schoonwaterreservoir sluiten.
- Variant met doseerinrichting „Dose“**
- D Reinigingsmiddelfles in het apparaat plaatsen. Dop van de fles losdraaien. Zuigslang van het doseerapparaat in de fles steken.

Werking

1



Apparaat starten

- A Gaan zitten en sleutelschakelaar op „1“ stellen.

2

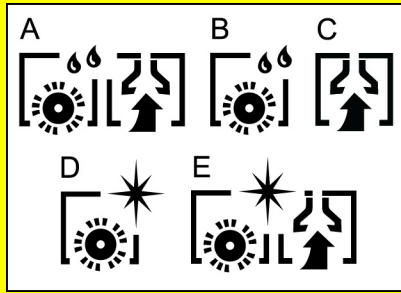


Rijden

- A Instellen van rijrichting met de rijrichtingschakelaar op het bedieningspaneel.
- B Rijsnelheid bepalen door het bedienen van het gaspedaal.
- C Apparaat stoppen: Gaspedaal loslaten.

Werking

3



Reinigingsprogramma's

- A **Schrobben en zuigen**
Vloer met nat reinigen en vuil water opzuigen.
- B **Natschrobben**
Vloer nat reinigen en reinigingsmiddel laten inwerken.
- C **Zuigen**
Zuig het vuile water op.
- D **Polijsten**
Vloer zonder vloeistof polijsten.
- E **Schrobben en zuigen zonder water (polijstzuigen)**
Vloer polijsten zonder vloeistof en polijststof opzuigen.

4



Infotoets (variant Adv)

- Met de infotoets worden menupunten geselecteerd en instellingen uitgevoerd.
- A Rechts-/Links bladert vooruit/achteruit door de menu's.
Indrukken voor de geselecteerde instelling te kiezen.

5



Waterhoeveelheid instellen

- A Waterhoeveelheid in functie van de vervuiling en de soort van de bodemdeklaag aan de regelknop instellen.

6



Reinigingskop laten zakken

- A Achterste vlak van het pedaal voor het optillen / neerlaten van de reinigingskop naar beneden duwen, lossen en pedaal naar boven laten gaan.
De borstelaandrijving start wanneer de reinigingskop neergelaten is.

7

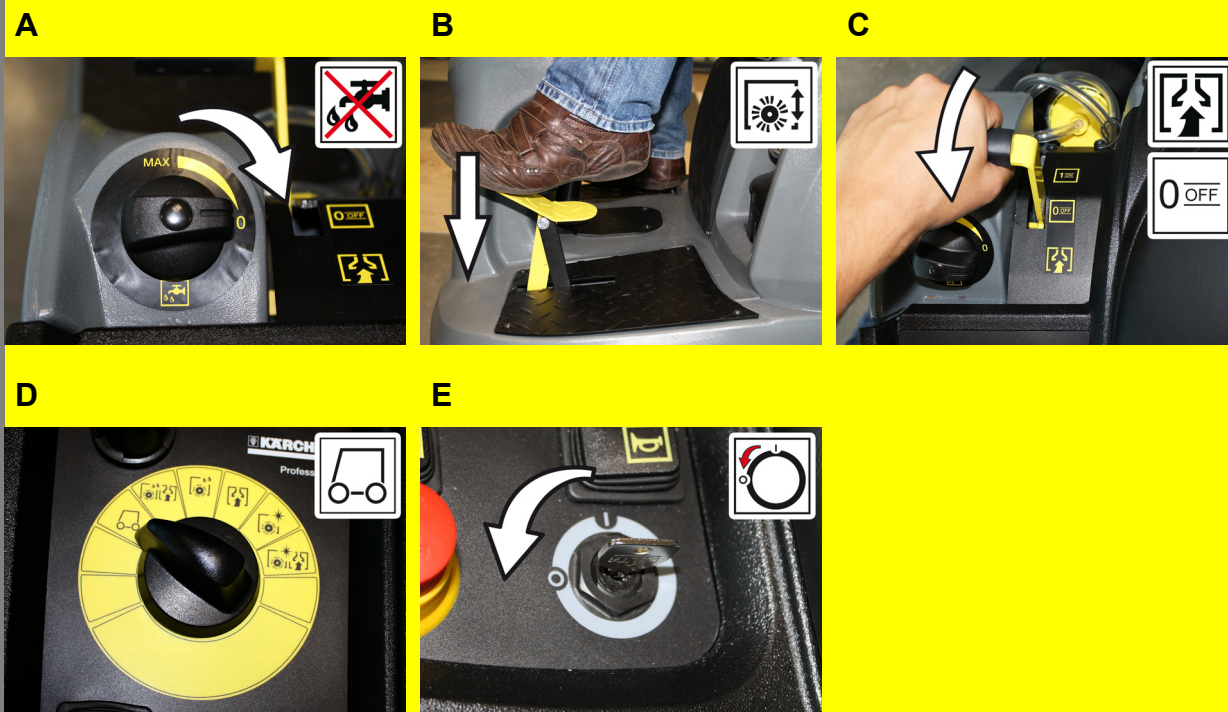


Zuigbalk neerlaten

- A Hendel voor het optillen / neerlaten van de zuigbalk naar boven trekken, naar buiten duwen en naar beneden loslaten.
De afzuiging start wanneer de hendel beneden is.

Werking stopzetten

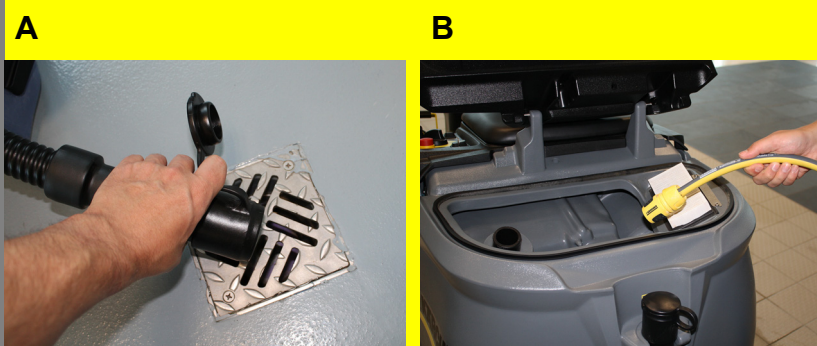
1



Apparaat uitschakelen

- A Regelknop voor het instellen van de waterhoeveelheid sluiten.
- B Voorste vlak van het pedaal voor het optillen / neerlaten van de reinigingskop naar omlaag duwen en vastzetten.
- C Hendel voor het optillen / neerlaten van de zuigbalk naar boven trekken en blokkeren.
- D Programmakeuzeschakelaar in stand Rijden zetten.
- E Sleutelschakelaar naar '0' draaien en sleutel uittrekken.

2



Vuilwatern tank leegmaken

⚠ **Waarschuwing**

Lokale voorschriften inzake de behandeling van afvalwater in acht nemen.

- A Aftapslang uit de houder nemen en in een geschikt reservoir laten zakken.
- B Vuilwaterreservoir met zuiver water uitspoelen. Aftapslang uit de houder nemen en in een geschikt reservoir laten zakken. Laat het deksel open om te drogen.

3



Schoonwatern tank leegmaken

⚠ **Waarschuwing**

Lokale voorschriften inzake de behandeling van afvalwater in acht nemen.

- A Filterbeker van de filter vers water losdraaien en schoonwaterreservoir laten leeglopen. Filterbeker opnieuw aanbrengeven.

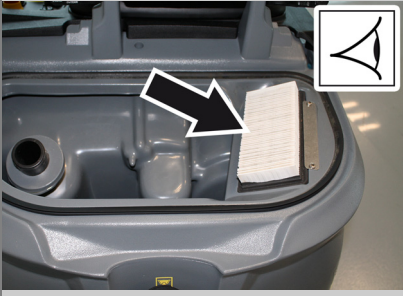
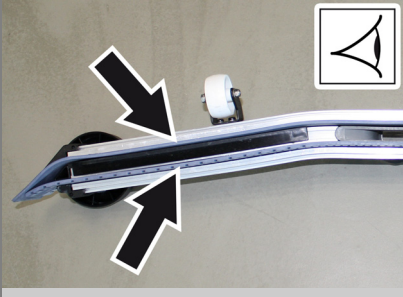
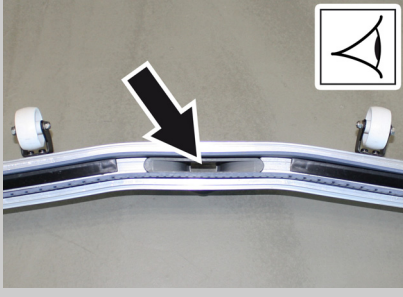
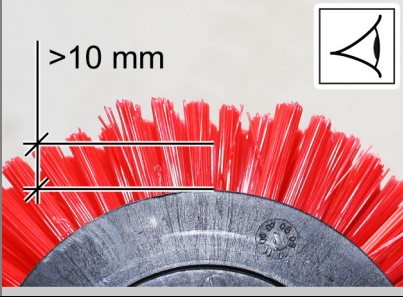
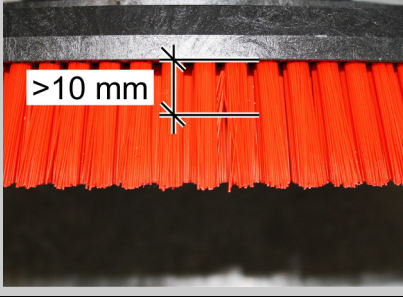
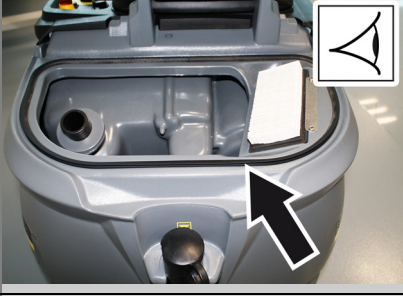
4



Accu laden

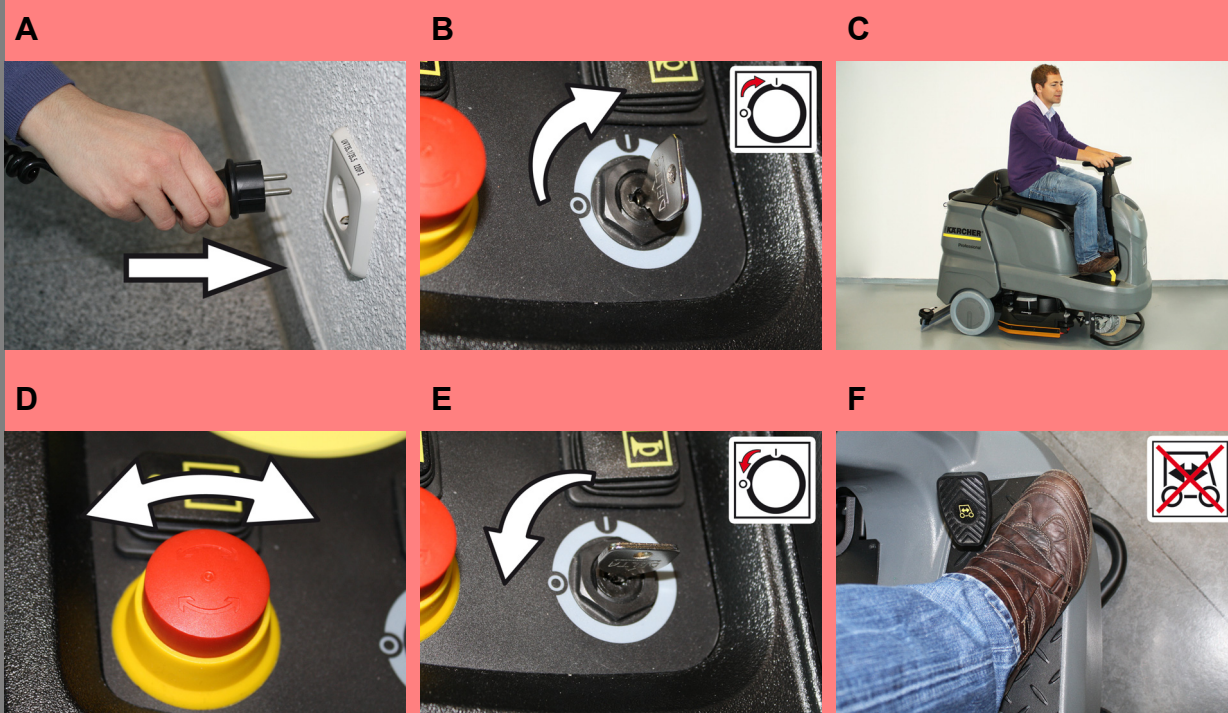
- A Stoel omhoog klappen. Elektricitetskabel uit de houder nemen en in het stopcontact steken. Op het display wordt de ladingstoestand van de batterijen weergegeven.

Verzorging en onderhoud

| | | Dagelijks | maandlijks | Kärcher-klantendienst |
|---|--|--|------------|-----------------------|
| 1 | <p>A</p>  | A Plat harmonicafilter controleren, indien nodig vervangen. | | |
| 2 | <p>A</p>  <p>B</p>  | <p>A Zuiglippen en schraaplippen reinigen, op slijtage controleren en indien nodig vervangen.</p> <p>B Zuigkanaal reinigen.</p> | | |
| 3 | <p>A</p>   | A Borstels controleren op slijtage en reinigen. Borstels op slijtage controleren (borstellengte minstens 10 mm), indien nodig vervangen. | | |
| 4 | | Alleen R-reinigingskop: lade voor grof vuil verwijderen en leegmaken. | | |
| 5 | | Apparaat aan de buitenkant met een vochtige, in mild zeepsop gedrenkte doek, reinigen. | | |
| 6 | <p>A</p>  | A Afdichting tussen vuilwaterreservoir en deksel reinigen en op dichtheid controleren, indien nodig vervangen. | | |
| 7 | | Voorgeschreven inspectie door klantendienst laten uitvoeren. | | |

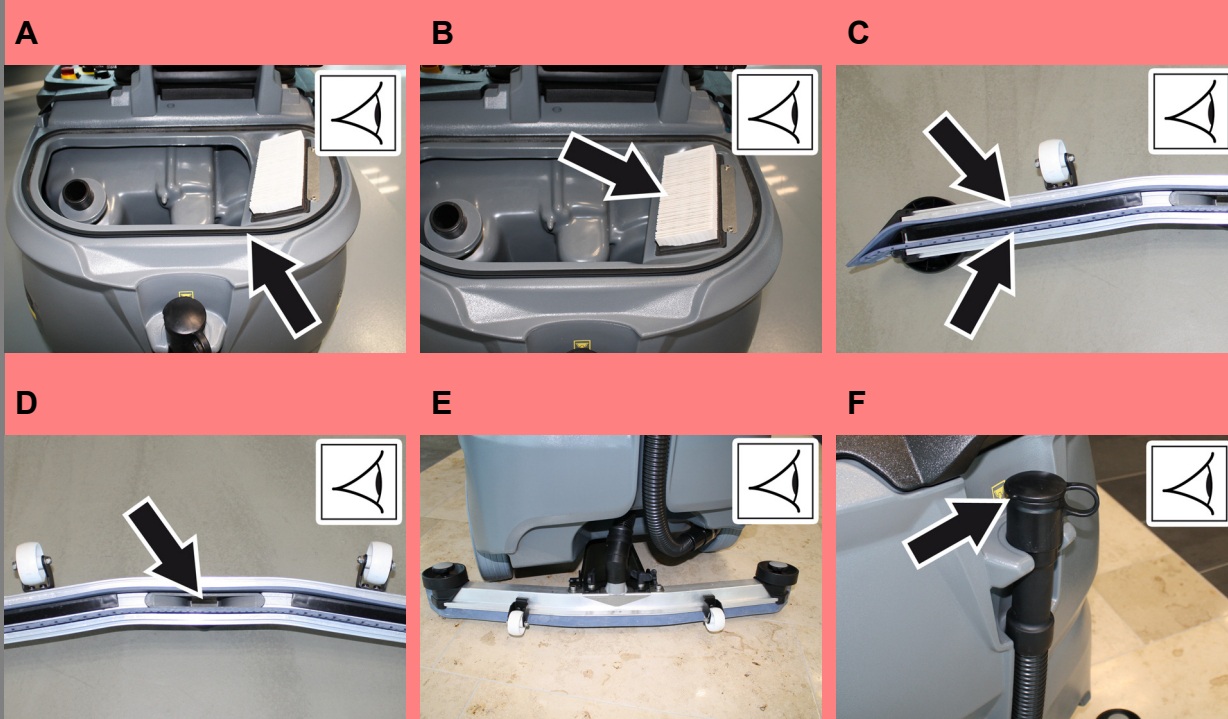
Hulp bij storingen

1



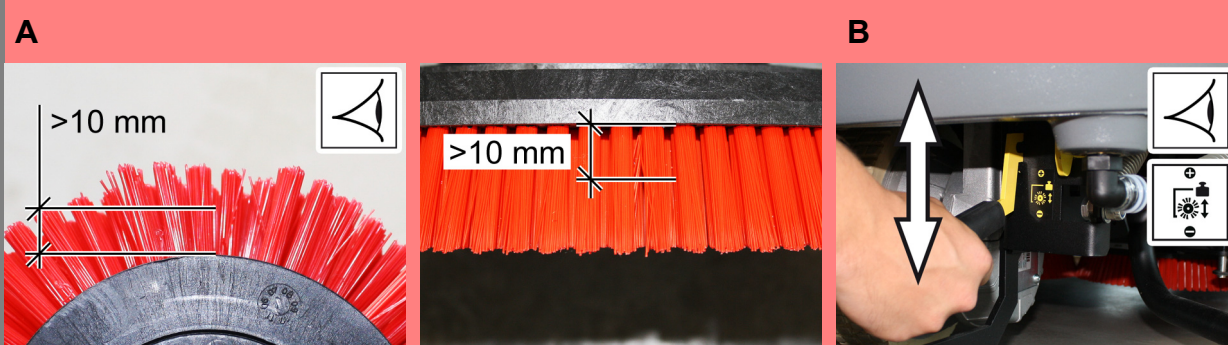
- Apparaat wil niet starten.
- A Accustekker insteken.
 - B Sleutelschakelaar naar „1“ draaien.
 - C Veiligheidsschakelaar niet bediend, plaatsnemen op de stoel.
 - D Noodstopknop ontgrendelen.
 - E Sleutelschakelaar naar stand „0“ draaien. Ongeveer 10 seconden wachten, vooraleer de sleutelschakelaar opnieuw in stand „1“ te brengen. Indien mogelijk, het apparaat alleen op vlak terrein gebruiken. Zonodig de parkeerrem en de voetrem controleren.
 - F Voor het inschakelen van de sleutelschakelaar de voet van het gaspedaal nemen. Indien de storing toch optreedt, de klantendienst raadplegen.

2



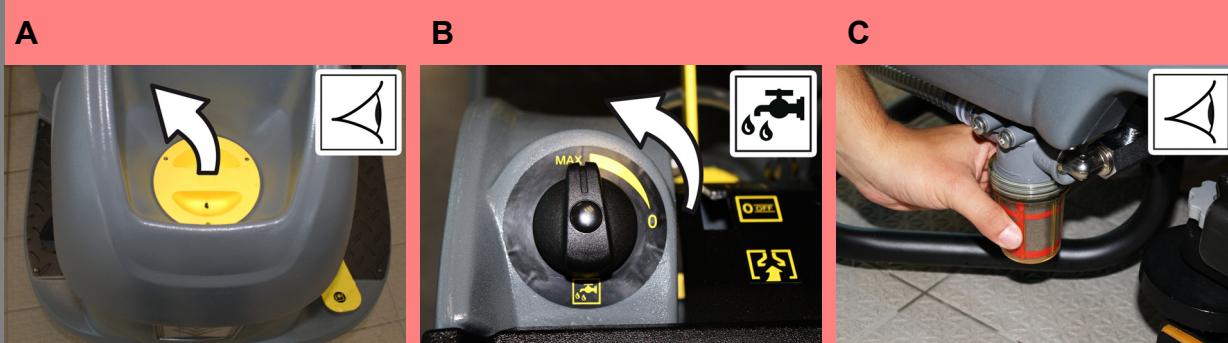
- Onvoldoende zuigcapaciteit
- A Afdichting tussen vuilwaterreservoir en deksel reinigen en op dichtheid controleren, indien nodig vervangen.
 - B Vlakvouwfilter in het vuilwaterreservoir reinigen.
 - C Zuiglippen aan de zuigbalk reinigen, indien nodig omdraaien of vervangen.
 - D Zuigslang op verstopping controleren, indien nodig reinigen. Verbinding tussen zuigslang en zuigbalk en zuigslang en zuigslang en vuilwatertank controleren.
 - E Instelling van de zuigbalk controleren.
 - F Controleren of het deksel aan de aftapslang voor het vuile water gesloten is.

3



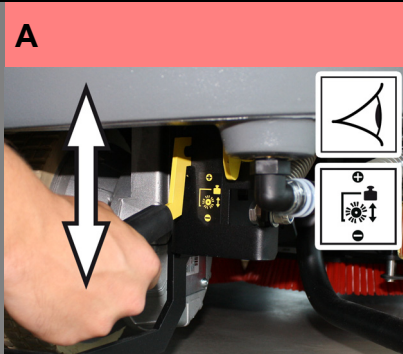
- Onvoldoende reinigingsresultaat
- A Borstels controleren op slijtage en reinigen. Borstels op slijtage controleren (borstellengte minstens 10 mm), indien nodig vervangen.
 - B Aandrukkraft instellen (niet versie Eco)

4



- Onvoldoende waterhoeveelheid
- A Peil van het schone water controleren, indien nodig reservoir bijvullen.
 - B A Instellen van waterhoeveelheid in functie van de vervuiling van de vloerbedekking aan de regelknop.
 - C Filter schonwater reinigen.

5



- Borstels draaien niet
- A Aandrukkraft verlagen (niet versie Eco)
 - Borstels controleren op blokkering door vreemde voorwerpen, vreemde voorwerpen verwijderen.
 - Motor overbelast, laten afkoelen. Sleutelschakelaar naar „0“ draaien. Ongeveer 10 seconden wachten, vooraleer de sleutelschakelaar opnieuw naar stand „1“ te draaien.